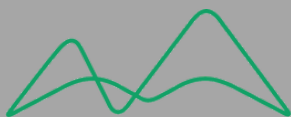




Cohabiter avec la
nature de

Bromont



SOCIÉTÉ DE CONSERVATION
DU MONT BROME



Table des matières

Un guide pour vous.....	3
La Société de conservation du mont Brome.....	5
La conservation à Bromont.....	6
Trois zones protégées sous la loupe.....	7
L'importance de la zone périphérique.....	10
Respecter la biodiversité du parc.....	11
Des milieux naturels connectés.....	13
Bromont : «Point chaud» de biodiversité.....	14
Reconnaître et identifier les oiseaux de Bromont.....	15
Amphibiens et reptiles : qui sont-ils?.....	16
Mammifères méconnus.....	17
Faune et flore en péril.....	18
Les menaces pour la biodiversité.....	20
Écogestes à faire chez-soi.....	22
Soyez des gardiens de la nature!.....	30

Recherche, réalisation et production :



Partenaires :



UN GUIDE POUR VOUS

En promenade dans le Parc des Sommets, vous surprenez un groupe de cerfs de Virginie qui errent tranquillement à la recherche de feuillage à se mettre sous la dent. Ravi(e) de cette rencontre imprévue, vous poursuivez vers le sommet de la montagne. Au belvédère, vous êtes stupéfait(e) par l'envergure et le vol singulier de l'urubu à tête rouge, qui passe tout près en planant. Sur le chemin du retour, vous vous arrêtez quelques instants pour regarder un petit tamia rayé, les abajoues remplies de noix et de graines qui lui donnent un air comique.

Ces petits moments de rencontre avec la faune sauvage nous rappellent chaque jour la beauté de notre belle région. Quelle chance d'avoir cette richesse, et ce, à quelques pas de notre foyer !

Les aires protégées entourant la ville de Bromont regorgent d'espèces animales et végétales plus surprenantes les unes que les autres. Apprendre à mieux les connaître et les apprécier est une étape essentielle menant à la préservation de la biodiversité et des milieux naturels. **Ce guide a été créé pour vous faire apprécier la nature près de chez vous et vous guider dans vos gestes quotidiens pour la préserver. Que l'on soit voisins d'une aire de conservation, utilisateurs des réseaux ou bien amoureux de la nature, nous pouvons tous agir en tant que « gardiens de la nature » afin de préserver l'intégrité des aires protégées de Bromont.**

À vous de jouer!



Tamia rayé

Appropriiez-vous ce guide, partagez-le et contribuez directement à la conservation de nos milieux naturels locaux.

Couleuvre tachetée

Longueur : de 60 à 130 cm

Habitat : boisés, friches, milieux agricoles

Menaces : persécution par l'humain, perte d'habitats

Statut de conservation au Québec : vulnérable



Note du biologiste

Les biologistes du zoo de Granby documentent la présence de couleuvres tachetées à Bromont. Vous en observez une sur votre terrain? Partagez vos observations à conservation@zoodegranby.com



zoo
GRANBY

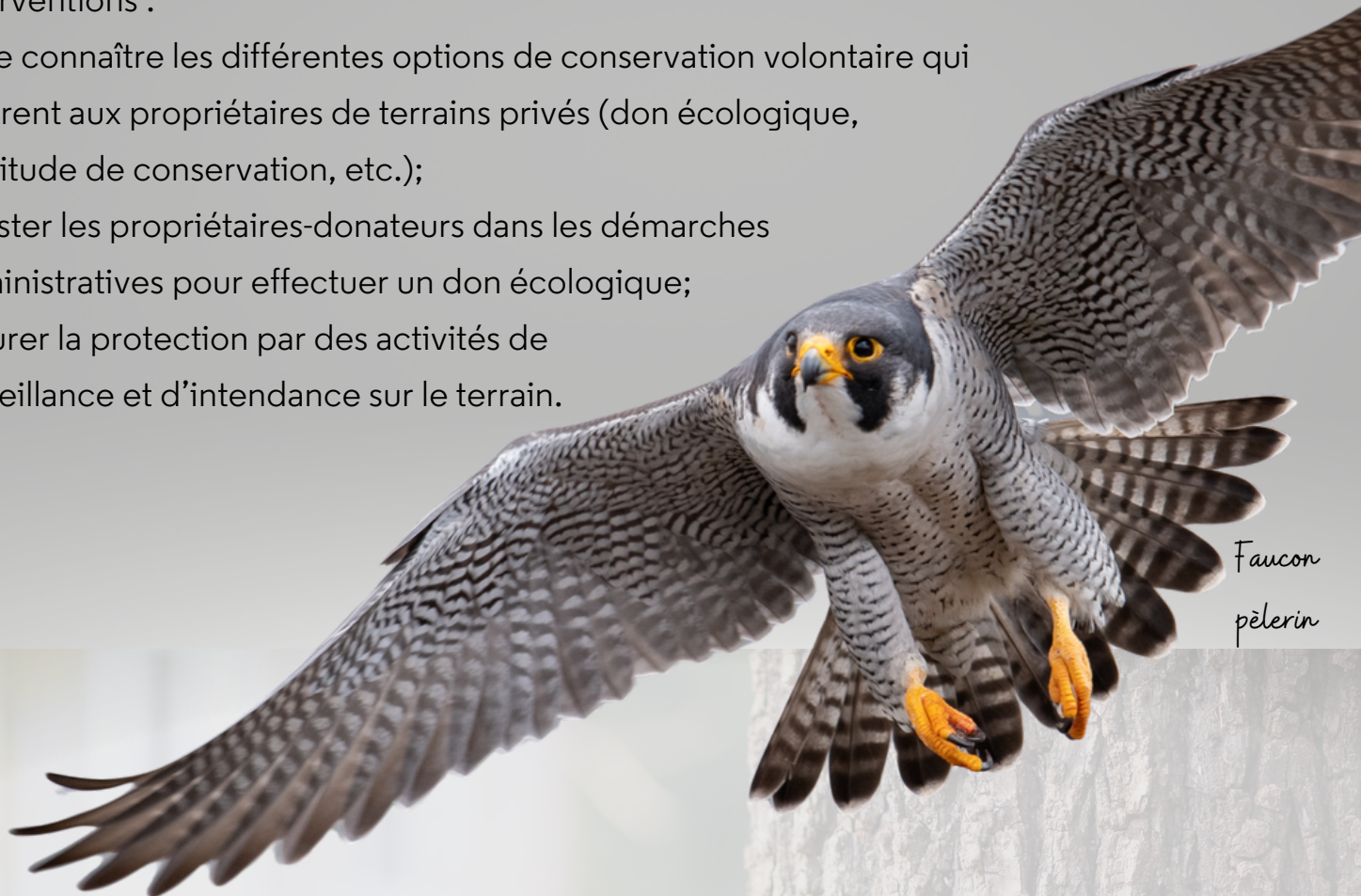
La Société de conservation du mont Brome (SCMB)

Notre mission : Protéger à perpétuité les milieux naturels de grande valeur écologique du massif du mont Brome et de sa périphérie.



Nos interventions :

- Faire connaître les différentes options de conservation volontaire qui s'offrent aux propriétaires de terrains privés (don écologique, servitude de conservation, etc.);
- Assister les propriétaires-donateurs dans les démarches administratives pour effectuer un don écologique;
- Assurer la protection par des activités de surveillance et d'intendance sur le terrain.



Faucon
pèlerin

La création du Parc des Sommets

La création du Parc des Sommets est le résultat d'une grande mobilisation de passionnés de la nature. Ce parc dédié à la conservation et prisé par les adeptes de plein air a vu le jour à la suite de nombreuses années de sensibilisation, de discussions et d'engagements collectifs en faveur de la préservation des environnements naturels.

Avec l'implication financière de la Ville de Bromont, de l'organisme Conservation de la nature Canada, de la SCMB, du gouvernement du Québec et grâce à une collecte de fonds auprès de la communauté, cela a permis d'acquérir des propriétés initialement vouées à un projet immobilier. Un bel exemple de mobilisation inspirante !

LE PROJET GARDIENS DE LA NATURE

Le projet « Gardiens de la nature » a vu le jour dans la foulée de la mise en œuvre du Plan de conservation 2020-2025 de la Ville de Bromont.

Objectifs :

- Valider l'intégrité écologique des aires conservées des réseaux de la montagne, du lac Gale et du mont Oak;
- Sensibiliser la communauté bromontoise sur les bonnes pratiques à poser en tant que voisin ou utilisateur de ces espaces naturels et sur leur rôle citoyen de « gardiens de la nature ».

Activités :

- Visites sur le terrain;
- Sensibilisation et rencontres citoyennes;
- Production et diffusion du guide éco-citoyen.

Le mot de la SCMB

Le projet Gardiens de la nature est déployé par la Société de conservation du mont Brome en collaboration avec le Zoo de Granby et il bénéficie d'un soutien financier de la Ville de Bromont.



LES AIRES DE CONSERVATION DU RÉSEAU DE LA MONTAGNE, DU LAC GALE ET DU MONT OAK, CE SONT...

3

TERRITOIRES À HAUTE
VALEUR ÉCOLOGIQUE



Totalisant



500

HECTARES SOUS
CONSERVATION



soit environ
950 terrain de
football!

Et

99

KM DE
COURS D'EAU

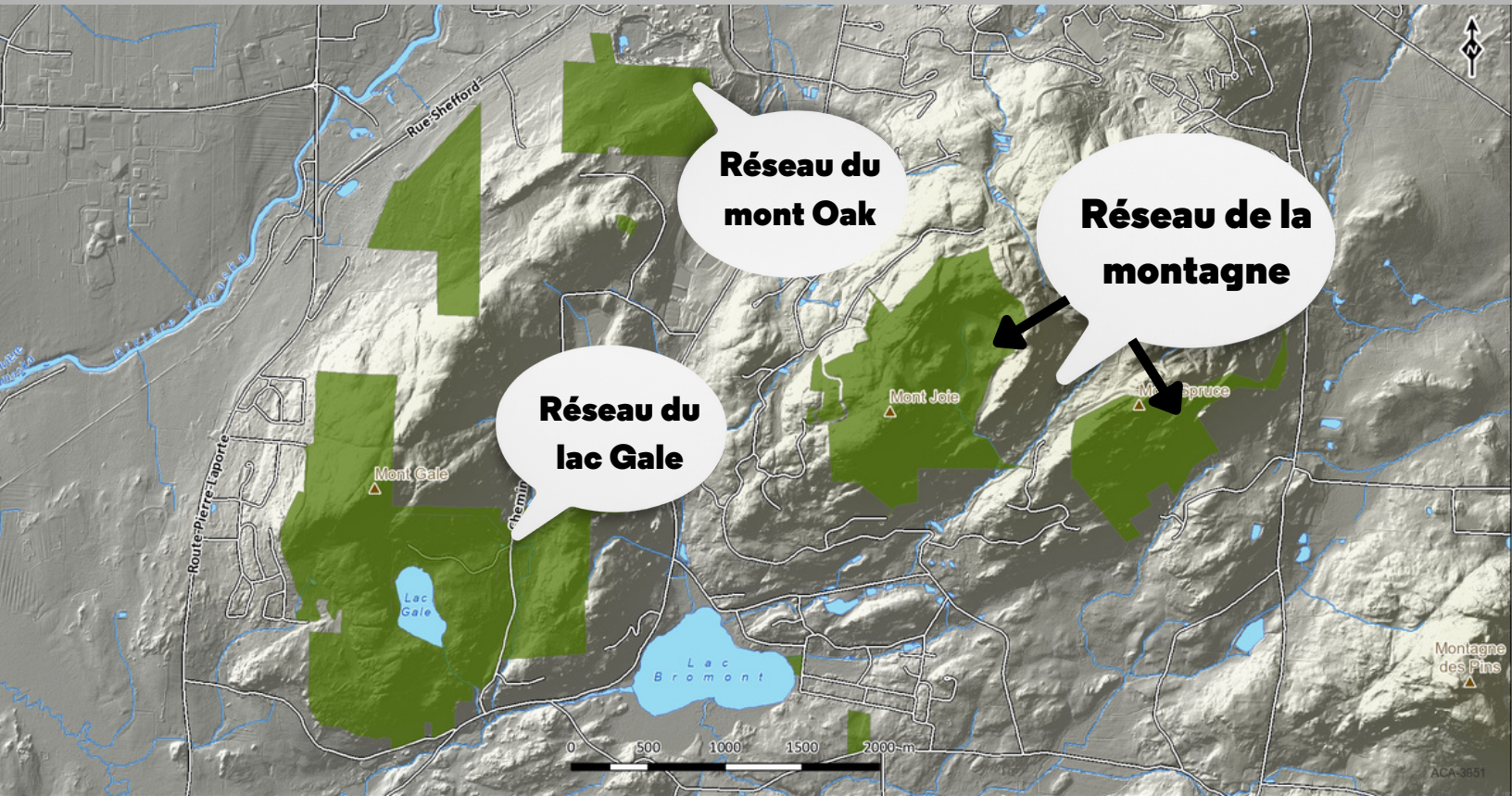


3 ZONES PROTÉGÉES



SOUS LA LOUPE

La Société de conservation du mont Brome travaille entre autres sur la protection et la mise en valeur de trois zones protégées d'importance : les aires de conservation des réseaux de la montagne, du lac Gale et du mont Oak.



Les 3 zones protégées dont il est question dans ce guide.

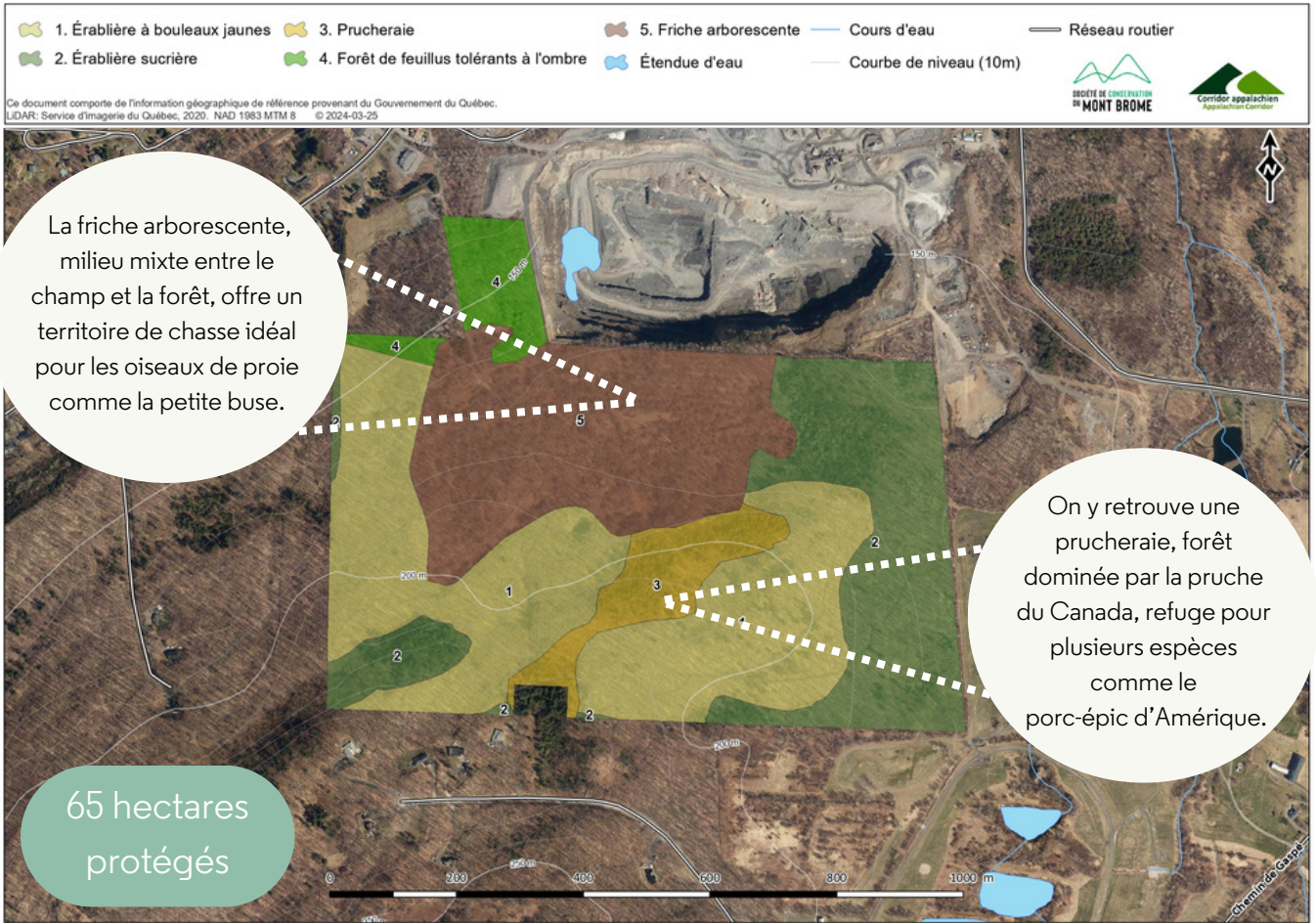
Carte : Corridor Appalachien

L'organisme Conservation de la nature Canada (CNC) œuvre pour l'acquisition de milieux naturels, notamment à Bromont, dans le but de les protéger à perpétuité.

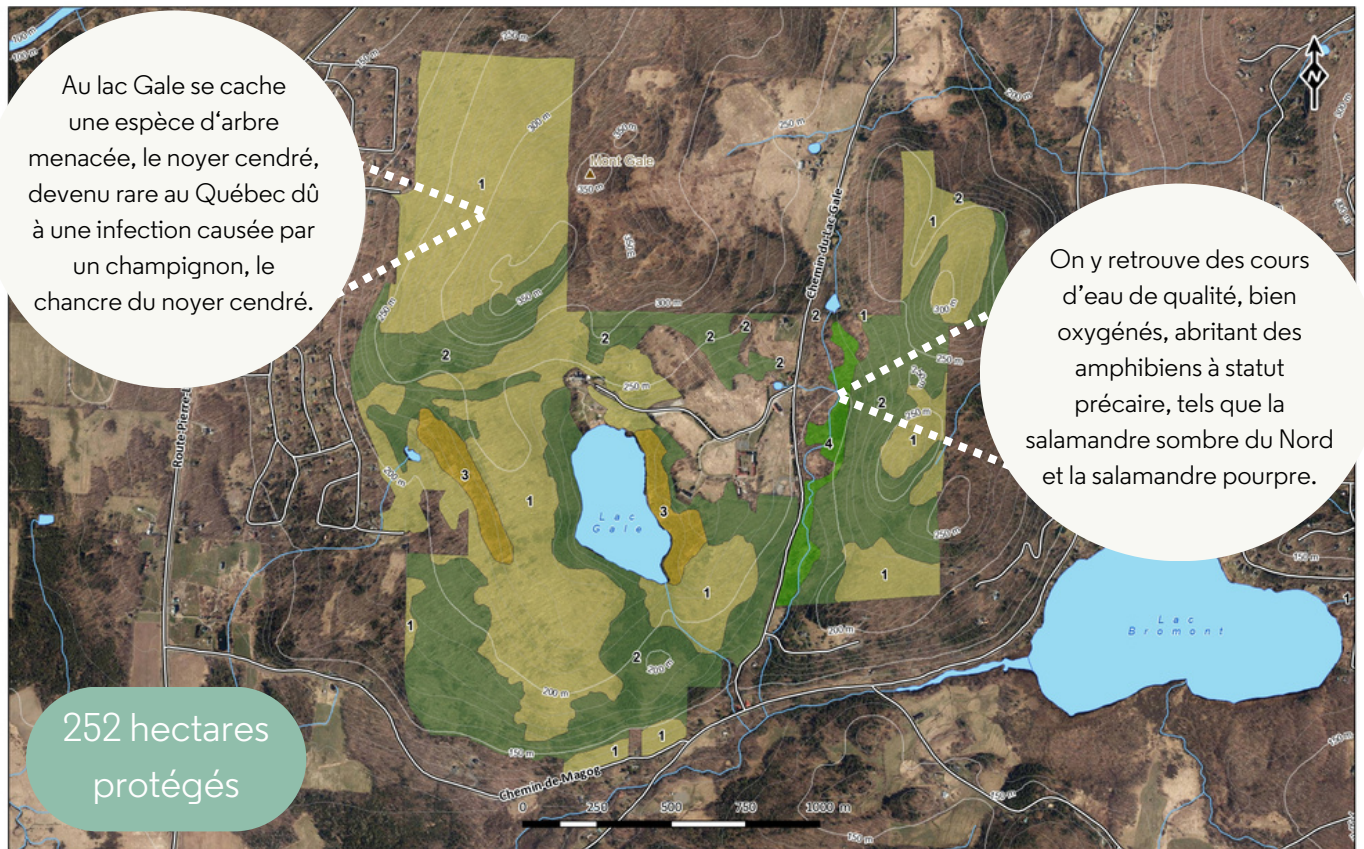


L'acquisition de terrains à des fins de conservation préserve non seulement la biodiversité et protège les écosystèmes fragiles, mais elle maintient les nombreux services écologiques, assurant ainsi un avenir durable pour tous.

Réseau du mont Oak



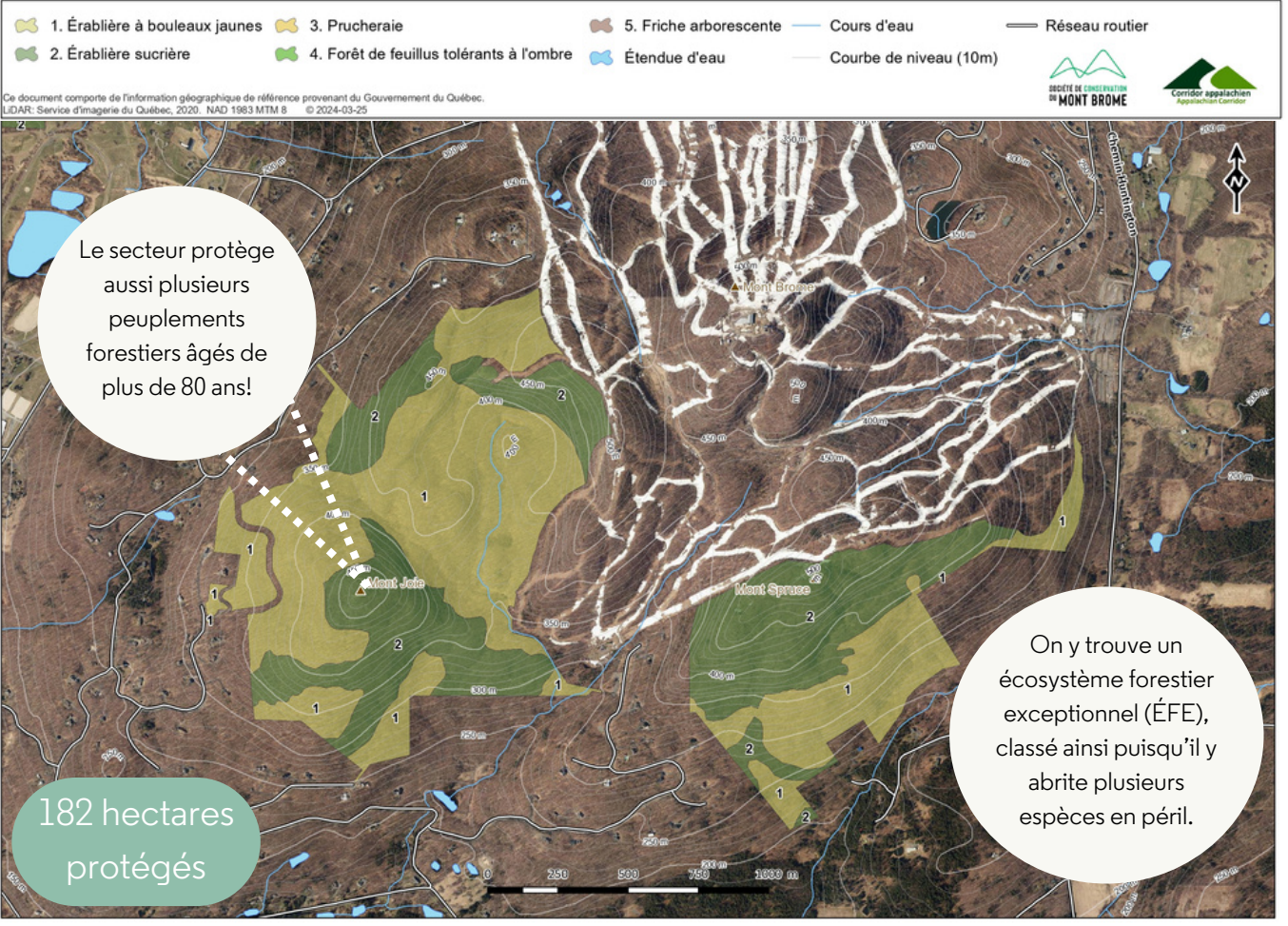
Réseau du lac Gale



Cartes : Corridor Appalachien

Réseau de la montagne

(monts Spruce, Bernard et Horizon)



Carte : Corridor Appalachien

Note du biologiste



L'organisme Corridor Appalachien (ACA) veille à la conservation et à l'acquisition de territoire de la partie canadienne des Montagnes-Vertes. La SCMB se réfère à ACA pour les services professionnels en conservation.

Petite buse



Salamandre pourpre



Le saviez-vous?

Les ÉFE sont désignés par le gouvernement du Québec en fonction de l'essence et de l'âge des arbres et par la présence d'espèces en péril.



L'IMPORTANCE DE LA ZONE PÉRIPHÉRIQUE

Votre terrain borde une aire de conservation? Alors, vous faites partie de la zone périphérique! Cette zone de transition entre le milieu naturel et votre cour aménagée regorge de biodiversité, car elle présente des caractéristiques uniques issues de l'amalgame des deux habitats.

Le mot de la SCMB

Voisins riverains : il est recommandé de garder une bordure boisée et naturelle de 10 mètres sur votre terrain, entre votre aménagement de cour arrière et l'aire de conservation.

En quoi est-ce important de protéger la zone périphérique?

- Pour préserver l'intégrité écologique de l'aire de conservation en créant une zone tampon;
- Pour faciliter la connectivité des habitats entre eux;
- Pour conserver et protéger les communautés fauniques et floristiques vivant dans l'écotone, c'est-à-dire la zone de transition entre votre cour et le milieu naturel.

Note du biologiste



Informez-vous sur les méthodes appropriées pour disposer de vos résidus horticoles. Lorsque jetés dans la forêt, certains reprennent vie et se propagent dans le milieu naturel, nuisant à son intégrité.



Contribuez aux efforts pour protéger le milieu naturel près de chez-vous!

Il peut parfois être tentant de vous approprier la zone de conservation en bordure de votre terrain. Il revient donc à chacun de veiller à respecter cet habitat pour en conserver l'intégrité !

Quelques conseils pour vivre en harmonie avec la zone de conservation bordant sa propriété.



ÉVITEZ DE....

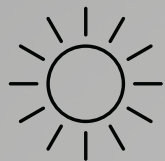


- créer de nouveaux sentiers;
- couper des arbres ou d'entretenir le sous-bois;
- mettre des déchets horticoles ou des débris végétaux (feuilles, branches) dans le milieu naturel;
- récolter les plantes ou les champignons, le bois ou tout autre objet provenant de l'aire de conservation.

RESPECTER LA BIODIVERSITÉ DU PARC

Rendez-vous sur parcdessommets.com
pour plus
d'informations sur le
réseau de sentiers!

Lors de vos promenades dans les aires de conservation...



Profitez des lieux strictement entre le lever et le coucher du soleil pour votre sécurité.



Gardez votre chien en laisse en tout temps et uniquement dans les endroits autorisés. Ramassez ses excréments pour le respect des autres usagers.



Demeurez, vous et votre animal, dans les sentiers balisés, même l'hiver. Sortir d'un sentier contribue à fractionner l'habitat et à compacter les sols. Le piétinement de plantes fragiles devient inévitable.



Les ronds de feux, les activités de camping ou tout autre aménagement artificiel sont à proscrire.



Évitez de cueillir, déplacer, ramasser ou couper quoi que ce soit lors de vos visites en nature.



Observez les animaux sauvages à distance et ne les nourrissez pas, car ils pourraient développer des comportements indésirables envers les usagers.



Ramenez tous vos déchets, y compris les matières compostables. Même votre pelure de banane a un impact sur l'équilibre du milieu!

Il revient à chacun de protéger l'intégrité de notre coin de paradis, car n'oublions pas qu'il est le rendez-vous de nombreux autres amoureux de plein air, la faune sauvage incluse. Faites partie de la solution!



Salamandre sombre du Nord



Longueur : 14 cm

Habitat : ruisseaux forestiers au substrat rocheux

Menaces : pollution des cours d'eau et perte d'habitats

Statut de conservation au Québec : susceptible d'être désignée menacée ou vulnérable



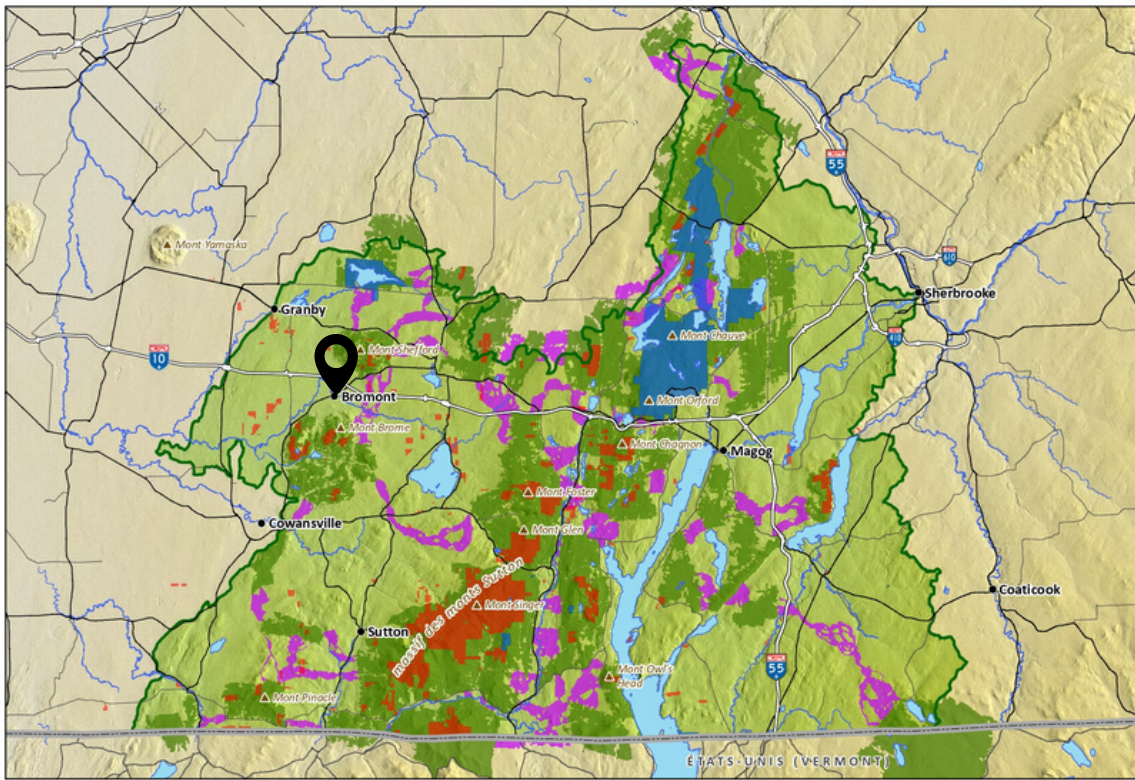
Note du biologiste



Pour échapper aux prédateurs, cette salamandre a la capacité de se départir volontairement d'un bout de sa queue. Rassurez-vous : elle finira par repousser!

DES MILIEUX NATURELS CONNECTÉS

Réseau écologique sur le territoire d'action de Corridor appalachien



Carte ACA-1623 © 2024-03-25. Ce document comporte de l'information géographique provenant de la source suivante : © Gouvernement du Québec.
 Aire protégée - Tenure privée Corridor écologique Territoire d'action de Corridor appalachien
 Aire protégée - Tenure publique Noyau d'habitats Réseau routier

0 5 10 km
 NAD 1983 MTM 8



Les aires de conservation de Bromont se situent sur la trajectoire de deux imposants corridors de préservation : **le corridor des Montagnes-Vertes et les Collines Montérégiennes.**

Ils représentent les derniers massifs forestiers d'envergure au sud du Québec, d'où leur importance en termes de biodiversité. L'objectif? Connecter tous ces milieux naturels entre eux!

Carte : Corridor Appalachien

UNE COURTEPOINTE D'HABITATS

L'impressionnante mosaïque d'habitats permet aux zones de conservation de Bromont d'être très riches en biodiversité.

Une mosaïque d'habitats signifie que plusieurs habitats se chevauchent et se complètent dans un milieu dynamique. Plus un écosystème présente une grande diversité d'habitats, plus les chances sont élevées d'y retrouver une importante biodiversité. Plusieurs espèces animales nécessitent plus d'un type d'habitat pour compléter leur cycle de vie.

La grenouille des bois nécessite un étang temporaire pour se reproduire, un marais pour se nourrir et une forêt pour hiberner. Ces habitats doivent se trouver à quelques centaines de mètres les uns des l'autres.



Grenouille des bois



BROMONT: "Point chaud" DE BIODIVERSITÉ

Note du biologiste



La biodiversité désigne l'ensemble des êtres vivants sur notre planète, comme les plantes, les champignons, les animaux, les bactéries, etc.

La biodiversité...

à quoi ça sert?

Dans les aires de conservation de Bromont, on retrouve plus de :

130 espèces d'oiseaux;

20 espèces d'amphibiens et de reptiles;

Plusieurs centaines d'espèces végétales.

La diversité
végétale et
animale



contribue à

l'équilibre écologique
pour des écosystèmes
en santé

multiplie les services
écologiques rendus
aux humains.

ce qui

Le saviez-vous?

Des centaines d'espèces de plantes sauvages sont à l'origine de près de 50 % de tous les médicaments actuellement à notre disposition.



Viréo à gorge
jaune

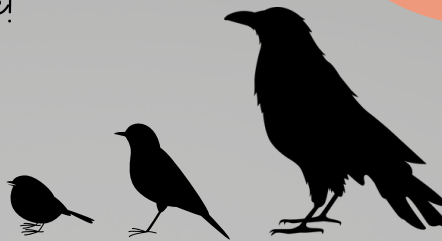
RECONNAÎTRE LES OISEAUX DE CHEZ-NOUS

Petit guide pour identifier les oiseaux, étape par étape!



Pour bien débiter dans l'observation et l'identification des oiseaux, il faut tout d'abord savoir quoi regarder.

1. La **TAILLE** : Évaluez la taille du volatile par rapport à une espèce que vous connaissez bien! Par exemple : est-il plus petit qu'une mésange, gros comme un merle ou plus grand qu'une corneille?



2. La **FORME GÉNÉRALE** : Observez la forme générale de l'oiseau par rapport à ce que vous connaissez. Ressemble-t-il à un canard, à un petit passereau ou bien à un dindon? Quelle est la forme du bec?

3. Les **COULEURS** du plumage : Ciblez les couleurs principales du plumage. Notez les particularités : bande sur la queue, tête colorée, bande blanche sur les ailes... Mais soyez prudents, car la couleur du plumage change en fonction de la saison et du sexe pour beaucoup d'espèces.



4. Les **COMPORTEMENTS** : Remarquez les comportements singuliers : il hoche la queue sans arrêt, il se promène au sol, il descend le tronc la tête en bas, il capture des insectes en vol? Ces détails vous aideront à identifier l'oiseau.



Téléchargez l'application gratuite [MERLIN BIRD ID](#) pour vous aider dans l'identification des oiseaux. Et surtout, tendez l'oreille, car leur chant nous en dit beaucoup sur l'espèce qui se trouve devant nous!

Gélinotte huppée



Pic flamboyant



Oriole de Baltimore



Viréo aux yeux rouges



Roselin familier



Sitelle à poitrine blanche



Paruline couronnée



AMPHIBIENS ET REPTILES

Qui sont-ils?

Petits animaux discrets, les salamandres, les grenouilles, les tortues et les couleuvres ont un rôle écologique important à jouer dans l'écosystème. Maillons importants de la chaîne alimentaire, ils participent notamment au contrôle des insectes piqueurs et des petits rongeurs. Des alliés de (petite) taille à avoir chez soi!

Voici quelques espèces retrouvées sur les territoires protégés de Bromont à découvrir dans votre cour!

Note du biologiste



Saviez-vous que les amphibiens peuvent respirer par la peau? En effet, leur peau est perméable et laisse passer certains éléments, qu'ils soient bons, comme l'oxygène, ou néfastes, comme les polluants. Leur présence est un excellent indicateur de la qualité de l'environnement!



Salamandre maculée

Qui semble tout droit sortie d'un film de dessins animés avec ses drôles de points jaunes, la salamandre maculée est la plus grosse salamandre du Québec avec ses 20 cm de long.



Rainette crucifère

Cette rainette est responsable de spectaculaires concerts tôt au printemps. Son chant, un « Peep » aigu, se joint à celui de centaines d'autres individus qui se regroupent dans les étangs pour s'y reproduire.



Couleuvre rayée

C'est la couleuvre la plus commune du Québec. Elle se réfugie souvent sous les amas de pierres, les cordes de bois ou les morceaux de tôle qui deviennent chauds au soleil.



Crapaud d'Amérique

Contrairement à la croyance populaire, toucher un crapaud ne donne pas de verrues. Sur sa peau se retrouvent plutôt des glandes qui produisent une toxine contre d'éventuels prédateurs.

Tortue serpentine

La plus lourde tortue d'eau douce du Québec a des allures de reptile préhistorique. On l'observe lors de ses déplacements au printemps, durant la saison de la ponte.

Couleuvre tachetée

Lorsque menacée, cette couleuvre fait vibrer sa queue comme un serpent à sonnette. Rassurez-vous, ce reptile bluffe et est tout à fait inoffensif pour l'humain!

Salamandre à quatre orteils

La très petite salamandre à quatre orteils pond ses œufs dans la sphaigne. Sa situation au Québec est jugée précaire en raison de ses besoins spécifiques en termes d'habitats.



MAMMIFÈRES Méconnus

De petite ou de grande taille, ils sont généralement assez faciles à reconnaître. Laissez-vous surprendre par quelques espèces méconnues retrouvées dans la région!

Lapin à queue blanche



Hiver

Été

Les populations de la petite chauve-souris brune, espèce en péril, ont diminué drastiquement suite à l'arrivée d'un champignon ravageur qui perturbe leur hibernation.



Petite chauve-souris brune

Le lièvre d'Amérique se distingue de son cousin, le lapin à queue blanche (également présent à Bromont), par son pelage blanc en hiver qui lui sert de camouflage.

Lièvre d'Amérique

Saviez-vous qu'à Bromont se cachent des écureuils volants? Plutôt nocturnes, les polatouches planent d'un arbre à l'autre grâce à une membrane entre leurs pattes appelée patagium. Ils peuvent ainsi franchir jusqu'à 50 m... mais ne volent pas, au sens propre du terme!



Grand polatouche

Cette petite taupe insectivore possède un nez ultra sensible, organe sensoriel efficace pour chasser sous terre. D'une impressionnante rapidité, elle attrape ses proies en un cinquième de seconde!



Condylure à nez étoilé

Chasseur discret et solitaire, le pékan est l'un des seuls prédateurs connus du porc-épic. Descendant de l'arbre la tête en bas, il attrape le porc-épic par la seule partie de son corps accessible qui n'est pas protégée par des piquants : son visage!



Pékan




FAUNE en péril

Au Québec, certaines espèces animales et végétales sont en danger ou risquent de disparaître si rien n'est fait pour les protéger. En 2023, **plus d'une soixantaine** d'espèces fauniques sont désignées comme menacées ou vulnérables.

Plus de **20** espèces fauniques menacées, vulnérables ou susceptibles de le devenir se retrouvent à Bromont.

Voici quelques espèces qui habitent nos zones protégées :

Légende

-  Susceptible d'être désignée menacée ou vulnérable
-  Vulnérable
-  Menacée

Note du biologiste

Vulnérable ou menacée?
Chaque espèce ou population se voit attribuer un statut de conservation en fonction de l'urgence d'agir pour la protéger.

Grive des bois



Paruline du Canada



Monarque



Faucon pèlerin



Couleuvre à collier



Tortue des bois



Salamandre pourpre



Couleuvre tachetée



Petite chauve-souris brune



S.O.S






FLORE

en péril

En 2023, au Québec, plus de 75 espèces de plantes sont désignées comme menacées ou vulnérables.

9 espèces végétales à statut précaire se retrouvent dans les territoires protégés de Bromont.

Légende

-  Susceptible d'être désignée menacée ou vulnérable
-  Vulnérable
-  Menacée



Noyer cendré

Asaret du Canada

Le Saviez-vous?

Pour préserver l'intégrité de la zone de conservation, il est interdit d'y récolter des plantes.



Dentaire à deux feuilles



Uvulaire à grandes fleurs



Athyrie à sores denses



Matteuccie fougère-à-l'autruche



Ail des bois



Note du biologiste

Le piétinement nuit aux plantes rares. Contribuez à la conservation de la flore indigène **en demeurant dans les sentiers.**

Trille blanc



Adianté du Canada



LES MENACES POUR LA BIODIVERSITÉ

Le saviez-vous?
Plusieurs animaux, comme la chouette rayée, ont besoin d'un vaste territoire pour subvenir à leurs besoins.

1. Perte, dégradation et fragmentation d'habitats #1

Le sud du Québec étant fortement peuplé, les habitats se fragmentent par l'exploitation des ressources et l'étalement urbain. L'agriculture intensive et l'exploitation de nos forêts contribuent également à la dégradation d'habitats naturels.

2. Collecte illégale, braconnage, surexploitation

La collecte illégale et la surexploitation des ressources ont un impact majeur sur les populations, tout particulièrement sur la flore comestible. C'est pourquoi il est important de respecter les interdictions de cueillette dans la zone de conservation et de cueillir de façon responsable là où cela est permis.

3. Présence d'espèces exotiques envahissantes (EEE) :

D'origine exotique, souvent introduites par l'humain, ces plantes ou ces animaux compétitionnent pour les mêmes ressources que les espèces indigènes et peuvent anéantir des populations entières.

4. Maladies

Tout comme pour l'humain, de nombreuses maladies affectent la faune et la flore. Les changements climatiques et la mondialisation contribuent à exacerber les problèmes de maladies dans les populations.



Le syndrome du museau blanc est la plus grande cause de déclin chez les chauves-souris au Québec.



La grippe aviaire a tué plus de 7,6 millions d'oiseaux en 2022-2023 au Québec.



L'agrile du frêne, un insecte originaire d'Asie, a décimé les peuplements de frênes au Québec.



La cueillette non-responsable de têtes de violon peut nuire à l'espèce.

La plupart des causes de la perte de biodiversité sont imputables aux activités humaines. Chaque geste compte pour préserver nos richesses locales !



Pygargue à tête blanche



Envergure : 200 cm

Habitat : forêt, bord des lacs et rivières

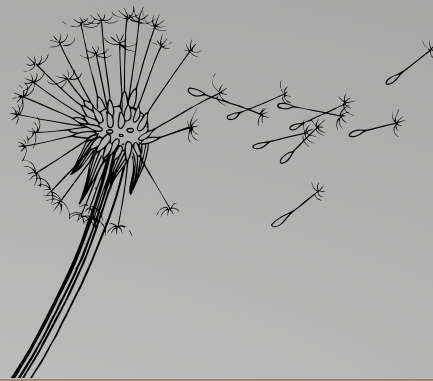
Menaces : pesticides et contaminants, perte d'habitats

Statut de conservation au Québec : vulnérable



7 ÉCOGESTES À FAIRE CHEZ SOI

pour favoriser la biodiversité



1

Planter un jardin de la biodiversité

Page 23

2

Offrir des abris pour la faune

Page 24

3

Diminuer la pollution lumineuse

Page 24

4

Appliquer les bonnes pratiques avec les animaux de compagnie

Page 25

5

Éviter les plantes exotiques envahissantes

Page 26

6

Adopter une pelouse vivante

Page 27

7

Cohabiter avec la faune

Page 28

JARDIN DE LA BIODIVERSITÉ



La clé du succès pour attirer la faune? Une flore diversifiée et un jardin coloré!

Les espèces à planter pour attirer la faune chez soi



Tasqueur d'Amérique

Légende



Fleurs attirant les pollinisateurs grâce à leur nectar.



Fruits comestibles pour les oiseaux et parfois certains mammifères.



Fruits comestibles pour la faune, persistants en hiver.



Attire les oiseaux granivores.



Plante essentielle au cycle de vie du monarque.

Amélanchier du Canada



Verges d'or

Viorne Trilobée



Eupatoire maculée



Asclépiade commune



Colibri à gorge rubis



Aster à feuilles cordées



Monarde fistuleuse



Aubépine

Note du biologiste



Saviez-vous que selon une étude récente, le chant des oiseaux pourrait avoir un impact positif sur notre bonheur? Raison de plus pour les accueillir dans notre jardin!



Le saviez-vous?

Le grand pic creuse des cavités pour se nourrir et y nicher. Ces cavités sont ensuite utilisées à nouveau par d'autres espèces qui sont incapables de les creuser par elles-mêmes.

TOUS AUX ABRIS!

Abri, garde-manger, site de reproduction, hibernacle, perchoir... nombreux sont les services qu'offrent les arbres morts aux organismes vivants. Les chicots sont de véritables écosystèmes qu'il importe de préserver au bénéfice de la biodiversité. **En conservant un chicot dans votre cour arrière, vous favorisez l'implantation d'abris fauniques naturels : rien de plus simple!**



Petit-duc Maculé

Grand pic

Certains abris fauniques construits par l'humain, comme les **nichoirs à oiseaux**, offrent une alternative intéressante aux espèces cavicoles (qui se réfugient dans les cavités). Alors, prêts à sortir vos outils?



Hirondelle bicolor



Crécerelle d'Amérique

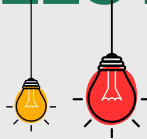
Découvrez des plans de construction de nichoirs adaptés à l'espèce que vous aimeriez attirer chez vous sur le site web nestwatch.org.



L'**hôtel à insectes** offre un abri pour les petits invertébrés de votre jardin. Récupérez de vieux matériaux que vous possédez déjà à la maison : pots de grès, rondins, cônes de pin, briques, brindilles, mousse ou roches fournissent de belles cachettes. Pour plus d'idées, par ici! →



LUMIÈRE SUR... LA POLLUTION LUMINEUSE

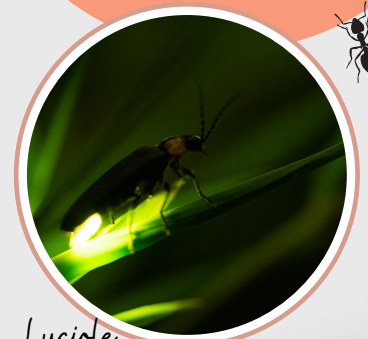


La lumière nocturne perturbe et désoriente la faune. Pensez à **réduire votre éclairage extérieur au maximum pendant la nuit**. Pour les lumières extérieures que vous devez conserver, vous pouvez :

- Favoriser des ampoules jaunes ou rouges de faible intensité, car celles-ci n'attirent peu ou pas les insectes;
- Diriger l'éclairage vers le bas, pour diminuer le risque de désorienter la faune en migration;
- Installer une minuterie, un détecteur de mouvement, un dispositif intelligent ou penser simplement à éteindre les lumières en fin de soirée.

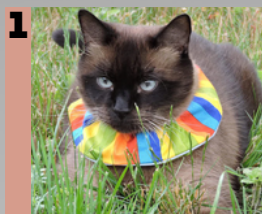
Note du biologiste

Vous est-il déjà arrivé d'observer des lucioles scintiller la nuit? Elles font ainsi pour se trouver un partenaire pour la reproduction. Pour bien repérer ses signaux, les partenaires doivent être dans l'obscurité totale... pas évident avec la pollution lumineuse.



Luciole

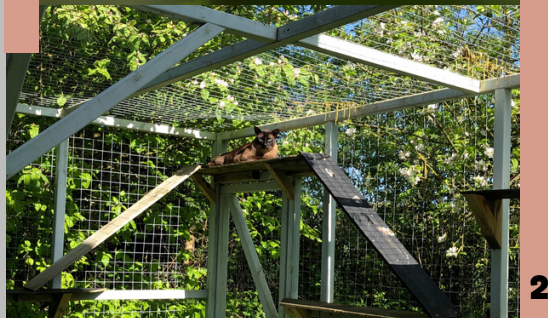
REDOUTABLES "CHATS" SSEURS



Au Canada, on estime à environ **200 millions** le nombre d'oiseaux tués chaque année par les chats domestiques.

Voici quelques pistes de solution :

- Gardez votre animal à l'intérieur;
- Attachez une clochette ou une bavette (1) au collier de votre animal, son succès de capture s'en verra diminué;
- Attachez votre chat lorsque vous le sortez à l'extérieur ou construisez-lui un enclos extérieur grillagé (2).



RANDONNER AVEC SON CHIEN



Les chiens prennent une place de plus en plus importante dans la vie des Québécois. Bien qu'il soit agréable d'amener Fido avec soi pour une balade en forêt, il est important de respecter la réglementation en place.

3

bonnes raisons de garder votre chien en laisse (longueur 1,85 m et moins)

- Son odeur et sa présence perturbent l'équilibre des milieux naturels;
- La laisse assure la sécurité de votre chien et celle des autres usagers du parc;
- En liberté, il représente un stress et une menace réelle pour la faune.

Bien que l'impact d'un seul chien soit faible, imaginez lorsqu'on multiplie ce nombre par dizaines!



Propreté... même dans les sentiers!

Les excréments, c'est naturel, ça se décompose! Et puis, les animaux sauvages font bien caca, eux aussi? Oui... mais non.

L'équilibre d'un milieu naturel est extrêmement fragile. En ramassant les excréments de votre chien (ou cheval), vous préservez la beauté et l'intégrité écologique du parc. La balade en forêt est toujours moins agréable quand on met le pied dans une crotte de chien!

GARE AUX PLANTES EXOTIQUES ENVAHISSANTES (PEE)

Les PEE peuvent rapidement prendre la place des plantes indigènes qui sont incapables de compétitionner avec elles. Elles représentent une menace non seulement pour la flore locale, mais pour des écosystèmes entiers!

3 conseils pour éviter leur propagation

- Apprenez à différencier les espèces indigènes et exotiques;
- Choisissez des plantes indigènes pour vos jardins;
- Débarrassez-vous sécuritairement des plantes envahissantes afin qu'elles ne se propagent pas dans le milieu naturel.

Votre municipalité peut vous renseigner sur les méthodes sécuritaires pour disposer des plantes exotiques envahissantes : la méthode varie selon l'espèce.



Reconnaître les plantes exotiques envahissantes communes



Nerprun bourdaine

Il envahit la strate arbustive des sous-bois du Québec. Ses petites feuilles sont ovales, luisantes et ses baies sont violettes.



Renouée du Japon

Cet arbuste peut atteindre une taille impressionnante. Souvent utilisé en horticulture sous forme de haie, ses fleurs sont petites et blanches.



Roseau commun

Il remplace les quenouilles dans les étangs et les fossés en occupant de plus en plus l'espace. On le reconnaît par son plumeau doré, contrastant avec le « pogo brun » de la quenouille.



Berce du Caucase

Grande plante envahissante d'abord introduite comme plante décorative. Il faut s'en méfier, car sa sève peut causer des irritations graves de la peau.



Pas certain de votre identification? Téléchargez l'application iNaturalist pour vous aider à identifier les plantes!



Action Bassins Versants Bromont brosse un portrait des plantes exotiques envahissantes (PEE) et met en place des mesures de contrôle et de sensibilisation sur le territoire de la ville de Bromont.

PELOUSES VIVANTES

Rendez votre pelouse plus écologique :



Le saviez-vous?

La ville de Bromont subventionne l'achat de lames pour tondeuses qui facilitent la pratique de l'herbicyclage.

Pour en savoir plus :



- **N'utilisez ni pesticides, ni engrais chimiques.**
- **Ayez une pelouse diversifiée :** Le pissenlit et le trèfle sont adorés des insectes pollinisateurs, qui jouent un rôle essentiel dans la production de notre propre nourriture. De plus, leur présence a l'avantage de diminuer le jaunissement de l'herbe.
- **Pratiquez l'herbicyclage :** Laissez vos rognures de gazon sur votre terrain. En laissant les résidus en place après la tonte, l'herbe se décompose et les nutriments nourrissent le sol.
- **Coupez l'herbe moins courte :** En laissant votre gazon plus long, vous gardez votre pelouse en meilleure santé et votre tondeuse présente un risque moins important pour la faune qui s'y trouve. La hauteur de coupe idéale de votre pelouse est **de 8 cm ou plus.**
- **Ne tondez pas durant le mois de mai :** Retarder la première coupe permet aux pollinisateurs de se nourrir du nectar des pissenlits, l'une des premières plantes à fleurir au printemps.



3 bonnes raisons de laisser vos feuilles mortes au sol l'automne

- Contribue à la survie des insectes pollinisateurs en leur offrant un habitat d'hivernage;
- Protège vos plantes du froid lorsque les feuilles mortes sont étendues dans vos plates-bandes;
- Enrichit le sol en nutriments par la décomposition.

Le feuillicyclage est le même principe que l'herbicyclage, mais avec les feuilles mortes!



Note du biologiste

Plusieurs espèces de bourdons hibernent dans le sol, l'hiver, sous un couvert de feuilles mortes.



COHABITER AVEC LA FAUNE SAUVAGE



Quand la faune sauvage s'invite de manière inattendue...

Un raton-laveur dans mes poubelles

- Diminuez les sources de nourriture disponibles à l'extérieur pour ne pas attirer la faune nocturne, mouffettes incluses. Évitez de nourrir les animaux sauvages.
- Fermez vos poubelles et bacs de compost avec une attache élastique de style "Bungee" si vous observez des signes de présence animale à proximité.



Un nid d'oiseau sur ma galerie

Les oiseaux peuvent parfois choisir de drôles d'endroits pour nicher. Sachez que la plupart des espèces sont protégées par la loi : **déplacer un nid, des œufs ou des oisillons est illégal**. La meilleure solution reste d'attendre patiemment que les jeunes s'envolent, pour ensuite rendre l'endroit non propice à la nidification. Cliquez sur le code QR pour plus de détails!



La nidification dure généralement de 4 à 5 semaines et certaines espèces produisent plusieurs nichées durant l'été.

Vous trouvez un oiseau blessé? L'organisme Le Nichoir peut vous aider!



Un cerf se sert dans ma haie

Le broutage excessif des cervidés a un impact considérable sur la régénération de nos forêts. Dans les milieux naturels, de petits exclos (des zones inaccessibles aux cerfs) sont construits pour assurer la régénération de la forêt. De façon similaire, il est possible de clôturer votre terrain pour y limiter l'accès aux cerfs. Vous pouvez également protéger les jeunes arbres et arbustes à l'aide de tuteurs et de clôtures de plastique rigide.



Une chauve-souris dans ma maison

Si vous trouvez une chauve-souris dans votre maison, pas de panique!

1. Évitez tout contact direct avec la chauve-souris;
2. Vous trouverez la procédure pour capturer l'animal en toute sécurité sur www.chauve-souris.ca.



Note du biologiste 

Le Zoo de Granby offre un refuge hivernal pour les chauves-souris sauvages. Contactez leurs biologistes pour de l'assistance!



Bien que les animaux sauvages ne cherchent généralement pas le contact avec les humains, des rencontres avec ceux-ci sont possibles. Les croiser lors d'une balade en forêt est une expérience fascinante, mais il est important de savoir comment réagir de manière responsable. Suivez ces quelques règles de base :



COHABITER AVEC LA FAUNE SAUVAGE

Que faire lors d'une rencontre imprévue?

1. Restez calme. Votre présence pourrait stresser l'animal. Ne criez pas, ne courez pas et ne faites pas de gestes brusques. Restez silencieux et si vous avez un animal de compagnie, gardez-le près de vous.



Ours noir



Coyote

2. Ne vous approchez pas et gardez vos distances. Par respect, observez l'animal à distance. Vous rencontrez un ours noir? Reculez doucement en vous éloignant sans tourner le dos à l'animal. Lui parler doucement pourrait le dissuader de s'approcher davantage. Si ce dernier s'approche tout de même de vous malgré vos efforts, faites-vous imposant et faites beaucoup de bruit pour l'effrayer. Évitez de courir.

3. Ne nourrissez pas les animaux sauvages. Cela pourrait les habituer à la présence humaine et entraîner des comportements indésirables.



Tique à pattes noires

ATTENTION AUX TIQUES !

La maladie de Lyme est causée par une bactérie, qui peut se transmettre par la morsure d'une tique à pattes noires infectée, un petit acarien qui se nourrit du sang des mammifères, humains inclus! Ne pouvant ni sauter, ni courir, elle s'installe dans la végétation et s'accroche au premier venu.

Pour plus d'informations ou si vous êtes piqué par une tique, rendez-vous sur :

Quebec.ca/lyme.



TRUCS ET ASTUCES POUR PRÉVENIR UNE PIQÛRE DE TIQUE

- Restez dans les sentiers;
- Portez des vêtements longs;
- Mettez vos bas de pantalon dans vos chaussettes;
- Aspergez vos pantalons de chasse-moustique;
- Portez des vêtements aux couleurs claires et inspectez-vous de la tête aux pieds après vos sorties.

Science citoyenne



Note du biologiste

Vous trouvez une tortue sur la route? Voyez comment l'aider sur www.carapace.ca



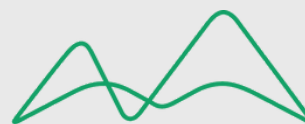
Préservez la biodiversité de notre planète, en protégeant ses ressources et ses écosystèmes, pour qu'elle continue de rendre ses services écologiques, à nous ainsi qu'aux générations futures.

Soyez des gardiens de la nature!



Rainette
versicolore

Questions ou commentaires?
Écrivez-nous à « info@sc-mb.org »



SOCIÉTÉ DE CONSERVATION
DU MONT BROME

Note du biologiste

Ayant besoin d'un vaste territoire pour survivre, le lynx roux est un bon indicateur de la présence d'immenses habitats naturels intacts, matures et connectés.



Lynx roux

Longueur : 90 cm

Habitat : massifs forestiers

Menace : perte d'habitats

Statut de conservation au Québec : Aucun



Photo : Pierre Dunnigan